

WinTV-NOVA-S2 PCTV 461e

Installationsanleitung für Windows

Lieferumfang

- WinTV-NOVA-S2 DVB-S/S2 TV-Tuner oder PCTV 461e
- USB-Verlängerungskabel
- Externes LNB Netzteil: 12V
- WinTV v10 Download-Dokument mit Seriennummer*

Installation der WinTV-NOVA-S2 und 461e

Mit WinTV-NOVA-S2 und 461e empfangen Sie digitales Satelliten-Fernsehen.

Suchen Sie einen freien USB 2.0/3.0-Anschluss (normalerweise seitlich oder hinten am Laptop oder Desktop). Stecken Sie den WinTV-NOVA-S2 in den USB 2.0/3.0-Anschluss. Mit dem USB-Verlängerungskabel kann der WinTV-NOVA-S2 von Ihrem USB-Steckplatz entfernt positioniert werden.

1

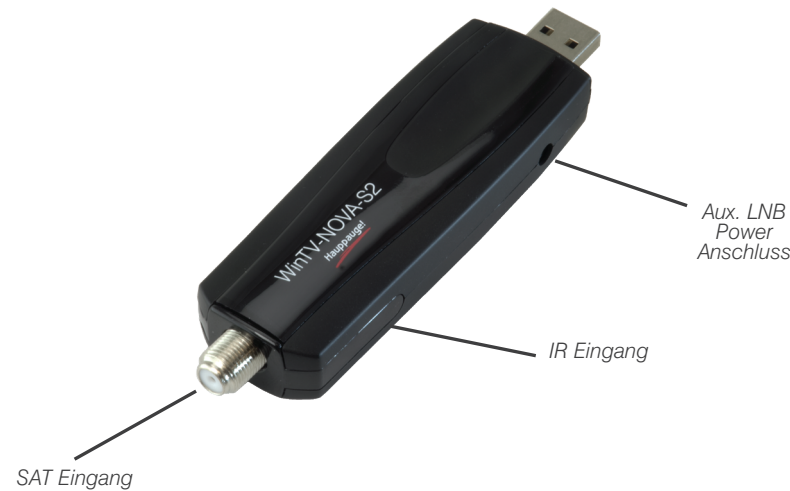
Hinweis: Wir empfehlen, keine Verbindung über einen USB-Hub herzustellen.

Die Eingänge der WinTV-NOVA-S2 sind folgendermaßen beschriftet:

SAT Eingang für Satelliten-Antenne (Parabolspiegel)

IR Eingang für den Infrarot-Sensor der Fernbedienung

Verbinden Sie das Kabel von Ihrer SAT-Anlage direkt mit dem Eingang 'SAT'. Wenn der LNB Ihrer SAT-Antenne mehr als 350 mA Strom benötigt, sollte der Aux. LNB Power Anschluss auf der Platine mit einem Power-Stecker vom Netzteil des PC-Systems verbunden werden, wie er auch zum Anschluss von Floppy-Disk-Laufwerken (FDD) verwendet wird.



2

Installation von WinTV v10 Anwendung und Treiber

Hinweise: Dieser Schritt erfordert, dass der WinTV Stick mit dem USB-Port verbunden ist. Es wird empfohlen, AntiViren-Software für die Dauer der Software-Installation zu deaktivieren. Für die Aktivierung der Software wird eine Internetverbindung benötigt.

Öffnen Sie Ihren Web-Browser und geben die Download-Adresse vom "WinTV v10 Download Dokument" in die Adresszeile ein.

Oder alternativ besuchen Sie www.hauppauge.de, klicken auf "SUPPORT" und dann auf "WinTV v10".

Laden Sie die WinTV10 Setup-Datei herunter. Führen Sie die heruntergeladene Datei aus, zum Beispiel **wintv10setup_xxxx.exe**, wobei die Versionsnummer anders sein mag.

Wählen Sie Ihre Sprache und klicken Sie auf "Next". Folgen Sie den Anweisungen auf dem Bildschirm.

Zunächst wird der Geräte-Treiber für die WinTV-Karte installiert.

Im Schritt „Aktivierung erforderlich“ klicken Sie auf „Seriennummer eingeben“ und geben die Seriennummer vom „WinTV v10 Download Dokument“ ein.

Daraufhin wird die WinTV Applikation installiert. Es wird empfohlen, die Vorgaben für das Programm- und Datenverzeichnis zu



3

übernehmen.

Nach der Software-Installation finden Sie ein WinTV v10 - Icon auf Ihrem Desktop.

Doppelklicken Sie auf dieses Icon, um die WinTV-Anwendung zu starten.

Beim ersten Start erscheint der Geräte-Setup-Wizard

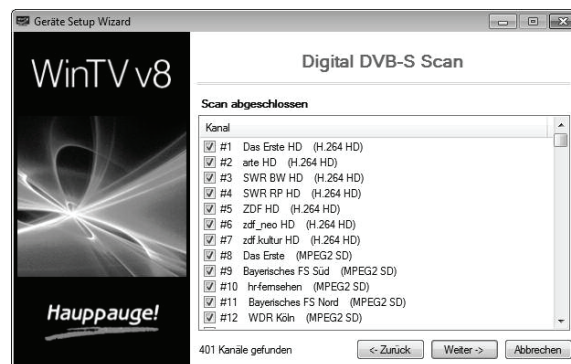
Setzen Sie das Häkchen entsprechend dem angeschlossenen Signal und klicken Sie auf **Weiter**.

Bei Empfang von Sat-TV wählen Sie das Land und Ihre Region. Falls Ihre Region nicht aufgeführt ist, wählen Sie die voreingestellte Auswahl.

Klicken Sie auf **Weiter**, um den Suchlauf zu starten.

Gefundene Sender werden während des Suchlaufs aufgelistet.

Klicken Sie nach Abschluss des Suchlaufs auf **Weiter**, um die gefundenen Sender zu speichern.



4

Benutzung von WinTV V10



5

Live-TV starten

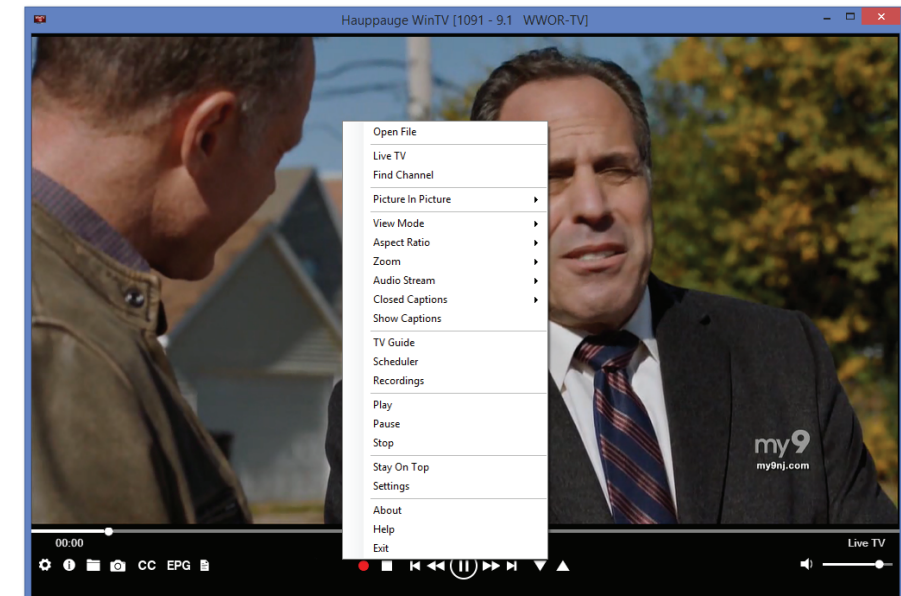
Um Live-TV zu starten, klicken Sie auf das TV-Symbol.

WinTV Einstellungen

Klicken Sie mit der **rechten Maustaste** in das Live-TV-Fenster, um die WinTV-Einstellungen anzuzeigen. Sie können auch auf **Strg - I** klicken.

Möglichkeiten der Senderwahl

- Klicken Sie auf den Menü-Button (Strg - I klicken) und wählen im Kontext-Menü "Wähle Kanal" (unten abgebildet).



6

- Klicken Sie auf die Pfeile und Geben Sie die Stationsnummer des Senders als Zahl über die Tastatur ein.
- Tippen Sie auf der Tastatur den oder die Anfangsbuchstaben eines Sendernamens.

TV manuell aufzeichnen

- Um das Fernsehen aufzuzeichnen, klicken Sie auf den Button Aufnahme.
- Um die Aufzeichnung zu beenden, klicken Sie erneut auf den Button Aufnahme.

Speicherort

Aufnahmen werden standardmäßig im Ordner **C:\Users\Public\Videos** abgelegt.

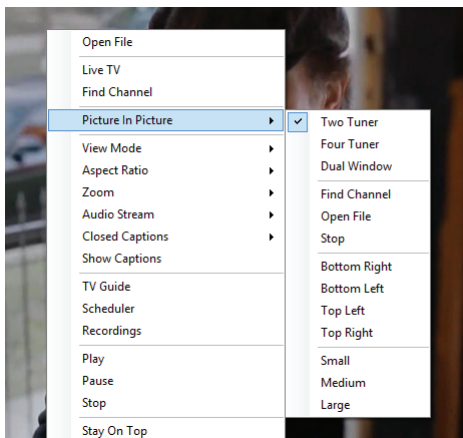
In den WinTV-Einstellungen kann der Speicherort geändert werden.

«Ansichtsmodus»

Normal, Kein Titel und Vollbild sind verfügbar. In der Normalansicht sind alle Steuerelemente und Schaltflächen sichtbar. In der Ansicht Kein Titel wird nur das Fernsehbild angezeigt. In der Vollbildansicht füllt das Fernsehbild den gesamten Bildschirm aus. Sie können auch zwischen diesen Ansichten wechseln, indem Sie in das TV-Fenster doppelklicken oder <Strg> W auf der Tastatur drücken.

“Audiostream”

Wenn die aktuelle TV-Sendung mehr als einen Audiostream / eine Audiosprache bietet, können Sie hier den anderen Stream / die andere Sprache auswählen.



“An der Spitze bleiben”

Wenn diese Option aktiviert ist, bleibt das WinTV-Anwendungsfenster über allen anderen Anwendungsfenstern sichtbar, auch wenn es nicht ausgewählt ist. Wählen Sie zum Einschalten „Bleiben Sie oben“. Wählen Sie diese Option zum Ausschalten erneut aus.

Aufnahmen wiedergeben

Um eine aufgenommene Datei wiederzugeben, klicken Sie auf den Button Datei öffnen und wählen die gewünschte Datei, oder klicken auf den Menü-Button und wählen “Aufnahmen”.

Elektronischer Programmführer

Klicken Sie auf den Menü-Button und im Menü auf “Programmführer”.

Viele Sat TV-Sender übertragen mit dem TV-Signal Programminformationen, die hier angezeigt werden.

Klicken Sie auf einen Programmeintrag, um Details zu sehen. Um das ausgewählte Programm aufzuzeichnen, klicken Sie auf den Button Aufnehmen. Bestätigen Sie die Aufnahme im Fenster «Aufnahme hinzufügen» noch einmal mit einem Klick auf Aufnehmen.

Die geplante Aufnahme wird zum Aufnahmeplaner hinzugefügt.

Manuelle Aufnahme planen

Klicken Sie auf den Menü-Button und wählen “Aufnahmeplaner”.

Der Aufnahmeplaner ermöglicht es, ein Programm automatisch zu einer bestimmten Zeit aufzuzeichnen.

Im Fenster werden alle geplanten Aufnahmen aufgelistet, egal, ob sie manuell oder über den Programmführer hinzugefügt worden sind. Hier können Sie

bereits geplante Aufnahmen löschen oder neue Aufnahmen planen. Der Button “Abbrechen” ermöglicht es, die geplante Aufnahme zu entfernen.

Um eine Aufnahme zu planen, klicken Sie auf den Button “Neu”.

Geben Sie die erforderlichen Informationen “Kanal”, “Startzeit”, “Dauer” etc. ein und bestätigen mit einem Klick auf “Aufnehmen”.

Die WinTV-Anwendung muss nicht geöffnet sein, damit geplante Aufnahmen durchgeführt werden, aber der PC muss eingeschaltet sein. Er kann sich im Standby-Modus oder Ruhezustand befinden (Energiesparmodus). Die geplanten Aufnahmen werden vom Task “WinTVRec.exe” durchgeführt.

IR-Fernbedienung

Die IR-Fernbedienung ist kompatibel zu WinTV V10 und WinTV v8.

Vorbereitungen

Stellen Sie sicher, dass die Batterien in die Infrarot-Fernbedienung eingelegt sind.

Benutzung der IR-Fernbedienung

Über den Autostart-Ordner im Startmenü von Windows wird die Software für die Fernbedienung beim Start von Windows geladen (“AutoStart IR”). Wenn ir.exe geladen ist, sehen Sie im Info-Bereich in der Taskleiste von Windows ein kleines schwarzes Fernbedienungs-Symbol.

Halten Sie die IR-Fernbedienung in Richtung des Infrarot-Sensors am IR-Kabel, wenn Sie eine Taste drücken.

7

WinTV v10 Tastaturbefehle

- | | |
|--------------------------------|------------------------------------|
| Kanal + = Plus (+) | Vollbild = Strg + W |
| Kanal - = Minus (-) | Untertitel ein/aus = Strg + S |
| Lauter = Bild auf | WinTV Einstellungen = Strg + I |
| Leiser = Bild ab | TV starten = Alt + T |
| Kanalliste anzeigen = Strg + L | Letzter Sender = Alt + P |
| Ton aus/ein = Strg + M | Aufnahme starten = Alt + R |
| Info anzeigen = Strg + O | Stop = Alt + S |
| Stream Details = Strg + D | Datei öffnen = Alt + F |
| Videotext = Strg + T | Standbild machen = Leertaste |
| Pausieren = Strg + Q | Seitenverhältnis ändern = Strg + A |
| Wiedergeben = Strg + P | Vollbildmodus verlassen = Esc |
| Vorlauf = Strg + F | |
| Rücklauf = Strg + R | |
| Live (jetzt) = Strg + C | |

10

8

Bei Problemen

Überprüfung der Treiberinstallation

So überprüfen Sie nach der Installation, ob der Treiber korrekt installiert ist: Klicken Sie in der Systemsteuerung auf das Symbol System und wählen Sie **Geräte-Manager**.

In der Kategorie „Audio-, Video- und Gamecontroller“ sollte das Gerät „Hauppauge WinTV-...“ ohne Ausrufezeichen aufgeführt sein.

In der Kategorie „Eingabegeräte ...“ sollte außerdem der Eintrag „Hauppauge CIR Receiver“ zu sehen sein, der für die Fernbedienung notwendig ist.

11

12